



Analiza zagrożeń, w tym identyfikacja miejsc, w których występuje zagrożenie dla bezpieczeństwa osób wykorzystujących obszar wodny do pływania, kąpienia się, uprawiania sportu lub rekreacji na terenie Sieradowickiego Parku Krajobrazowego

Opracowanie:

Zespół Świętokrzyskich i Nadnidziańskich Parków Krajobrazowych w Kielcach

Kielce, 2025-2026 r.

*Zespół Świętokrzyskich i Nadnidziańskich Parków Krajobrazowych w Kielcach
ul. Łódzka 244, 25-655 Kielce; tel. 41 345-58-80; e-mail: sekretariat@pk.kielce.pl; www: <https://www.pk.kielce.pl/>*

1. Cel opracowania oraz podstawy prawne

Niniejsze opracowanie powstało w celu dokonania analizy zagrożeń dla osób przebywających na obszarach wodnych Sieradowickiego Parku Krajobrazowego, w tym zidentyfikowania miejsc w których występuje potencjalne zagrożenie dla bezpieczeństwa osób wykorzystujących obszar wodny parku do pływania, kąpienia się, uprawiania sportu lub rekreacji.

Zgodnie art. 2 pkt. 2 z ustawy z dnia 18 sierpnia 2011 r. o bezpieczeństwie osób przebywających na obszarach wodnych, jako obszar wodny rozumie się wody śródlądowe w rozumieniu art. 19 ustawy z dnia 20 lipca 2017 r. – Prawo wodne oraz wody przybrzeżne w rozumieniu art. 26 tej ustawy, w pasie nieprzekraczającym jednej mili morskiej od linii brzegu, a także kąpielisko, miejsce okazjonalnie wykorzystywane do kąpieli, pływalnię oraz inne obiekty dysponujące nieckami basenowymi o łącznej powierzchni powyżej 100 m² i głębokości powyżej 0,4 m w najgłębszym miejscu lub głębokości powyżej 1,2 m.

Podstawą działalności Zespołu Świętokrzyskich i Nadnidziańskich Parków Krajobrazowych w zakresie bezpieczeństwa na obszarach wodnych parku krajobrazowego jest art. 4 ust 1 i 2 ustawy z dnia 18 sierpnia 2011 r. o bezpieczeństwie osób przebywających na obszarach wodnych. Zgodnie z art. 4 ust 1 cytowanej wyżej ustawy, zapewnienie na obszarach wodnych polega w szczególności na:

- 1) dokonaniu, we współpracy z policją i działającymi na danym terenie podmiotami, o których mowa w art. 12 ust. 1, analizy zagrożeń, w tym identyfikacji miejsc, w których występuje zagrożenie dla bezpieczeństwa osób wykorzystujących obszar wodny do pływania, kąpienia się, uprawiania sportu lub rekreacji;
- 2) oznakowaniu i zabezpieczeniu terenów, obiektów i urządzeń przeznaczonych do pływania, kąpienia się, uprawiania sportu lub rekreacji na obszarach wodnych;
- 3) prowadzeniu działań profilaktycznych i edukacyjnych dotyczących bezpieczeństwa na obszarach wodnych, polegających w szczególności na:
 - a) oznakowaniu miejsc niebezpiecznych,
 - b) objęciu nadzorem, we współpracy z policją i podmiotami, o których mowa w art. 12 ust. 1, miejsc niebezpiecznych, w tym miejsc zwyczajowo wykorzystywanych do kąpieli,
 - c) uświadamianiu zagrożeń związanych z wykorzystywaniem obszarów wodnych, w szczególności prowadzeniu akcji edukacyjnych wśród dzieci i młodzieży szkolnej;
- 4) informowaniu i ostrzeganiu o warunkach pogodowych oraz innych czynnikach mogących powodować utrudnienia lub zagrożenia dla zdrowia lub życia osób;
- 5) zapewnieniu warunków do organizowania pomocy oraz ratowania osób, które uległy wypadkowi lub są narażone na niebezpieczeństwo utraty życia lub zdrowia.

Art. 4 ust. 2 ww. ustawy wyznacza podmioty odpowiedzialne za zapewnienie bezpieczeństwa, o którym mowa w ust. 1, tj.

- 1) na terenie parku narodowego lub krajobrazowego – dyrektor parku,
- 2) na terenie, na którym prowadzona jest działalność w zakresie sportu lub rekreacji – osoba fizyczna, osoba prawna i jednostka organizacyjna nieposiadająca osobowości prawnej, która prowadzi działalność w tym zakresie,
- 3) na pozostałym obszarze – właściwy miejscowo wójt (burmistrz, prezydent miasta) - zwani dalej „zarządzającym obszarem wodnym”.

2. Podstawowe informacje dotyczące działalności Zespołu Świętokrzyskich i Nadnidziańskich Parków Krajobrazowych w Kielcach

Zespół Świętokrzyskich i Nadnidziańskich Parków Krajobrazowych w Kielcach jest wojewódzką samorządową jednostką organizacyjną Województwa Świętokrzyskiego.

Zadania wykonywane przez dyrektora parku krajobrazowego określa art. 105 ust. 4 ustawy z dnia 16 kwietnia 2004 r. o ochronie przyrody. Do zadań tych należy:

- ochrona przyrody, walorów krajobrazowych oraz wartości historycznych i kulturowych;
- organizacja działalności edukacyjnej, turystycznej oraz rekreacyjnej;
- współdziałanie w zakresie ochrony przyrody z jednostkami organizacyjnymi oraz osobami prawnymi i fizycznymi;
- składanie wniosków do miejscowych planów zagospodarowania przestrzennego dotyczących zagospodarowania przestrzennego obszarów wchodzących w skład parku krajobrazowego.

Dodatkowe zadania związane z zapewnieniem bezpieczeństwa na obszarach wodnych, nałożone na dyrektora parku krajobrazowego zapisem zawartym w art. 4 ust. 1 i 2 ustawy z dnia 18 sierpnia 2011 r. o bezpieczeństwie osób przebywających na obszarach wodnych, nie są związane z działalnością statutową parków krajobrazowych, wynikającą z ustawy o ochronie przyrody.

Zespół Świętokrzyskich i Nadnidziańskich Parków Krajobrazowych w Kielcach nie jest właścicielem terenów, na których znajdują się obszary wodne, nie prowadzi również działalności turystycznej i rekreacyjnej związanej stricte z obszarami wodnymi.

Zespół Świętokrzyskich i Nadnidziańskich Parków Krajobrazowych nie wyznacza i nie organizuje miejsc przeznaczonych do kąpieli bądź też uprawiania sportów wodnych czy rekreacji związanej z obszarami wodnymi.

W związku z powyższym, wykonywanie zadań z zakresu bezpieczeństwa na obszarach wodnych, możliwe jest jedynie w ścisłym porozumieniu i za zgodą właścicieli lub zarządzających danym obszarem wodnym, w tym lokalnymi samorządami, PGW Wody Polskie oraz innymi jednostkami, które posiadają prawa własności do danych obszarów wodnych i prowadzenia wszelkich działań na tych obszarach. Dyrektor parku krajobrazowego ma bowiem ograniczone możliwości w tym zakresie, a jego działalność związana z zapewnieniem bezpieczeństwa na obszarach wodnych sprowadza się zasadniczo do działań informacyjnych i edukacyjnych.

3. Charakterystyka Sieradowickiego Parku Krajobrazowego

Sieradowicki Park Krajobrazowy położony jest w rejonie Wyżyny Kieleckiej, obejmując swym zasięgiem północną część Gór Świętokrzyskich oraz Płaskowyż Suchedniowski, pomiędzy Starachowicami, Bodzentynem a Suchedniowem. Obszar parku to głównie zwarte kompleksy leśne dawnej Puszczy Świętokrzyskiej, położone pomiędzy doliną rzeki Kamiennej, Doliną Bodzentyńską oraz dolinami rzek: Świśliny, Pokrzywianki i Kamionki. Lasy stanowią ponad 80% powierzchni parku. Zasobność parku w wody powierzchniowe jest stosunkowo niewielka.

4. Wody powierzchniowe na terenie Sieradowickiego Parku Krajobrazowego

Teren Sieradowickiego Parku Krajobrazowego składa się w głównie ze zwartych kompleksów leśnych. Przez teren Parku przepływają niewielkie rzeki oraz cieki i strumienie, głównie śródleśne o charakterze naturalnym. Praktycznie wszystkie rzeki i strumienie na terenie parku mają w nim jednocześnie swoje tereny źródliskowe.

Na terenie parku nie występują większe zbiorniki wodne, mogące być wykorzystywane w celach turystycznych i rekreacyjnych. Wody stojące stanowią tu głównie takie formy jak pojedyncze oczka wodne, głównie śródleśne, o niewielkiej powierzchni, rozlewiska o charakterze naturalnym czy przydomowe stawy. Z ogólnie dostępnych wód powierzchniowych zlokalizowano 2 stawy położone na terenach Lasów Państwowych.

Poniższa tabela przedstawia wykaz zidentyfikowanych zbiorników wodnych na terenie Sieradowickiego Parku Krajobrazowego.

Tab. 1

Lp.	Zbiornik	Pow. (ha)	Gmina	Obręb ewid.	Stan własności
1.	Zbiornik leśny w Ratajach	0,15	Wąchock	Rataje	LP Nadleśnictwo Skarżysko
2.	Zbiornik w Siekiernie	0,29	Bodzentyn	Siekierno	LP Nadleśnictwo Suchedniów

W tabeli poniżej wyszczególnione zostały wody płynące w obszarze Sieradowickiego Parku Krajobrazowego, w postaci rzek, strumieni, potoków i strug.

Tab. 2

Lp.	Rzeka, ciek, strumień	Długość na terenie SPK (km)
1.	Bronkówka	2,35
2.	Lubianka	13,83
3.	Olszówka	1,25
4.	Psarka	0,26
5.	Szczebrza	9,84
6.	Świślina	11,51
7.	Wilczy Łuk	2,25
8.	Żarnówka	8,3
9.	Pozostałe ceki, strumienie i strugi bez nazwy	67,55

Poza wymienionymi w powyższych tabelach wodami powierzchniowymi, na terenie Sieradowickiego Parku Krajobrazowego występują stałe bądź okresowe rozlewiska i zastoiska w dolinach rzek oraz na terenach podmokłych. Są to obszary wodne o zmiennej charakterystyce pod względem powierzchni oraz głębokości, uzależnionej od okresowego nawodnienia terenu, wynikającego między innymi z opadów atmosferycznych oraz obecności wód roztopowych z pokrywy śnieżnej i lodowej. W dolinach rzecznych parku często spotykane są starorzecza – powstałe z meandrujących rzek poprzez odcięcie starego zakola, mające zazwyczaj postać łukowatych zagłębień o zróżnicowanej głębokości i powierzchni.

W niniejszej Analizie uwzględniono te obszary wodne (zarówno wody płynące jak i zbiorniki wodne), do których możliwy jest dostęp istniejącymi szlakami komunikacyjnymi (drogi asfaltowe, gruntowe i utwardzone, ścieżki, dukty), po których jest możliwa swobodna komunikacja pojazdami (samochody osobowe, motocykle, rowery itp.) lub pieszo. Oprócz dostępności komunikacyjnej analizowanych obszarów wodnych, brane były pod uwagę między innymi takie aspekty jak np. atrakcyjność pod względem turystycznym i rekreacyjnym samych obszarów wodnych lub ich otoczenia.

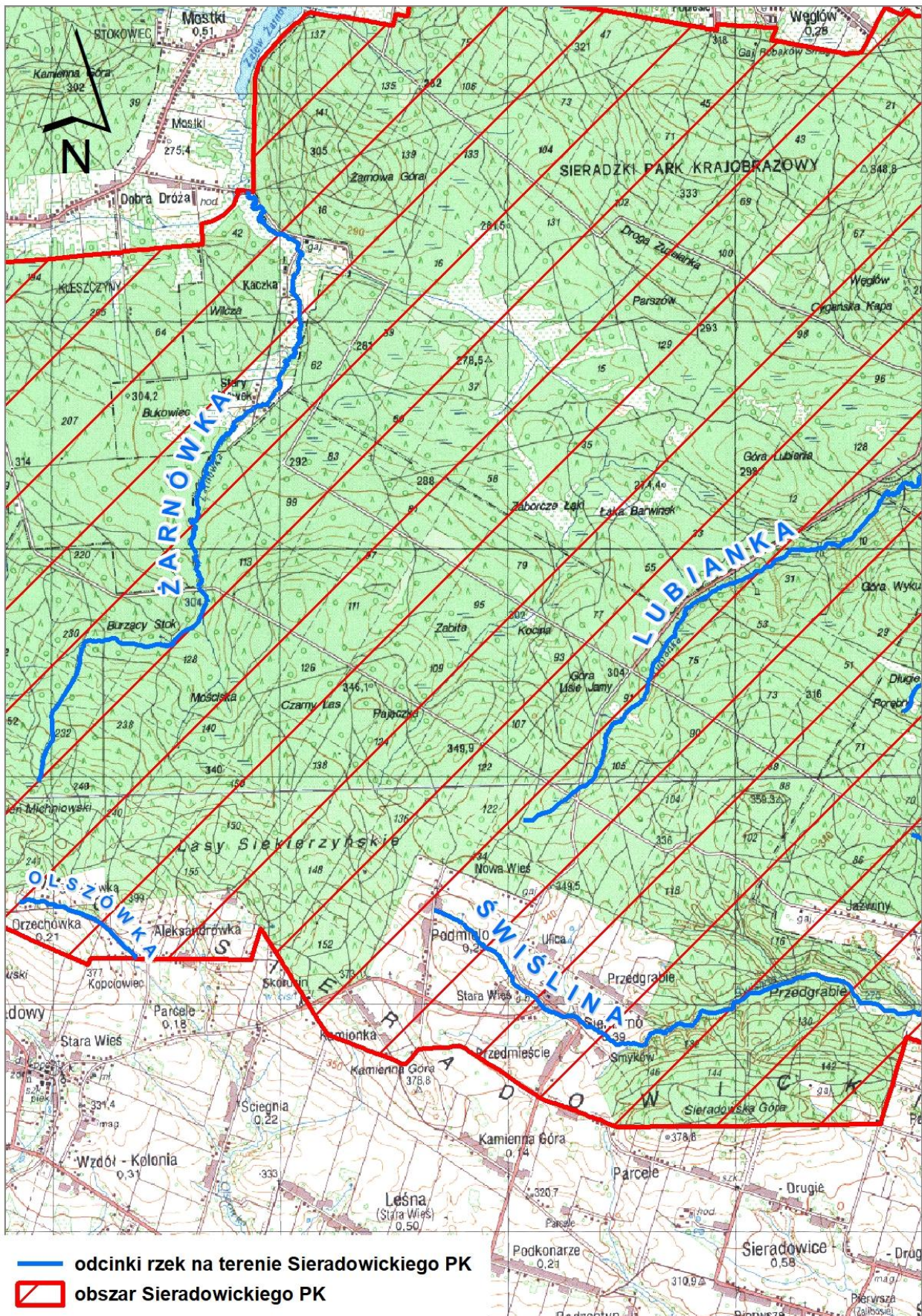
5. Charakterystyka i wskazanie miejsc na obszarach wodnych parku pod kątem dostępności i wykorzystania w zakresie turystyki, sportu i rekreacji.

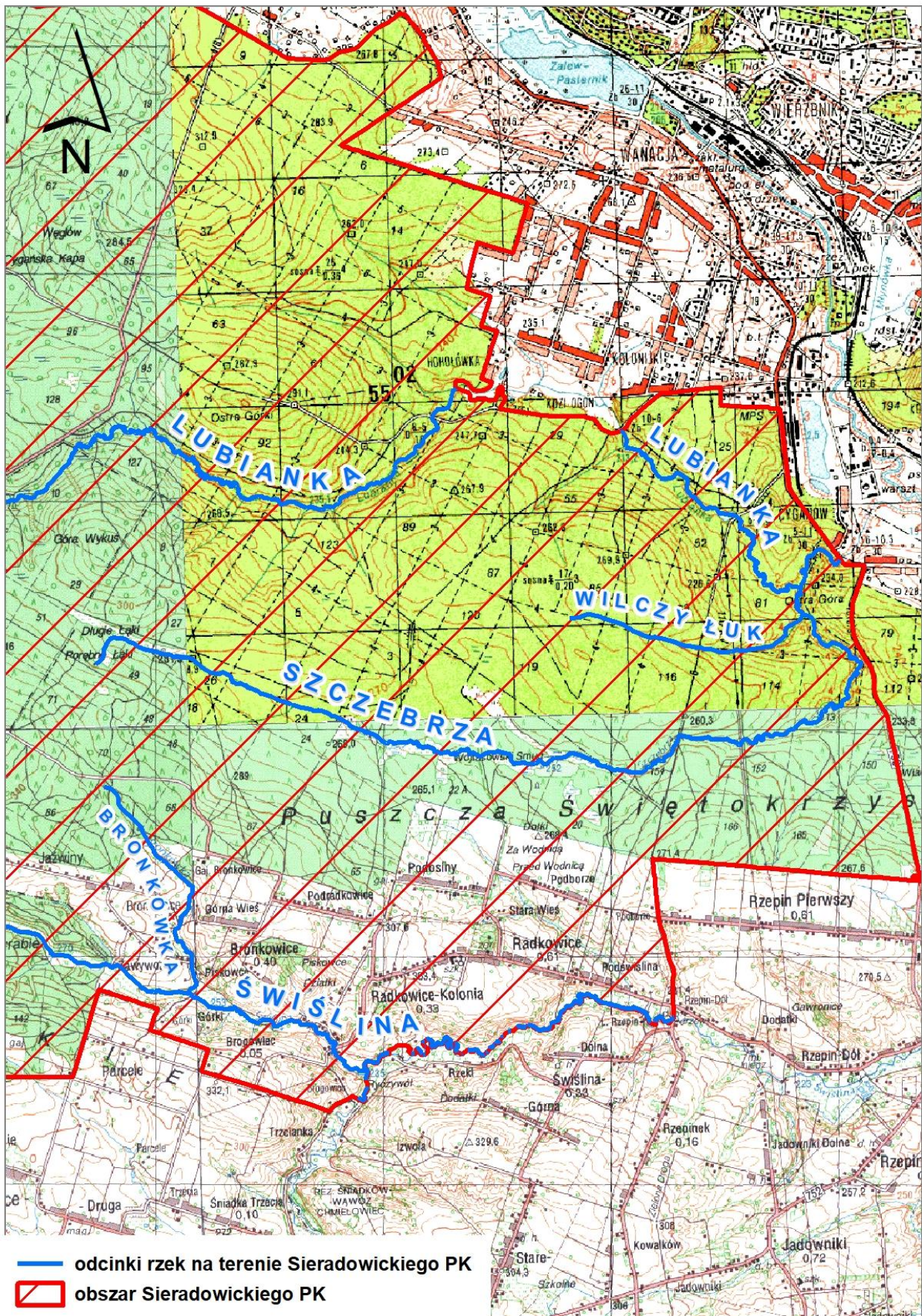
5.1. Wody płynące

Cieki na terenie Sieradowickiego Parku Krajobrazowego mają w przeważającej mierze charakter naturalny o dużym potencjale przyrodniczym, tworząc tam liczne rozlewiska odznaczające się niekiedy wysokim poziomem bioróżnorodności.

Rzekami parku mającymi ewentualną możliwość wodowania kajaków czy niewielkich łódek są Świślina i Żarnówka, choć możliwości te są raczej niewielkie i tylko na niektórych odcinkach przy wysokich stanach wód. Na terenie parku nie stwierdzono charakterystycznych miejsc, które wskazywałyby na wykorzystanie rzek do sportów wodnych i rekreacji wodnej, w tym dzikich kąpielisk.

Poniższe mapy przedstawiają lokalizację większych cieków na terenie Sieradowickiego Parku Krajobrazowego.





- odcinki rzek na terenie Sieradowickiego PK
- obszar Sieradowickiego PK

5.2. Wody stojące.

Na terenie Sieradowickiego Parku Krajobrazowego znajdują się 2 zidentyfikowane zbiorniki wodne o niewielkiej powierzchni, opisane w tabeli 1. Zbiorniki te są dostępne z dróg publicznych i szlaków. Jeden z nich to nieogrodzony, śródleśny staw w miejscowości Rataje, o powierzchni około 0,15 ha, znajdujący się przy pieszym szlaku turystycznym, drugi to blisko dwa razy większy zbiornik w miejscowości Siekierno, zlokalizowany na terenach otwartych.


Zbiornik leśny w Ratajach

Sztuczny zbiornik wodny położony na terenach leśnych Lasów Państwowych w Nadleśnictwie Skarżysko. Zbiornik pełni najprawdopodobniej funkcję retencyjną i przeciwpożarową. Teren zbiornika jest nieogrodzony i ogólnodostępny. Obok zbiornika przebiega pieszy szlak turystyczny, przejezdna droga gruntowa. Brzegi zbiornika stanowią skarpy porośnięte trawą. Przy brzegu widoczny jest ślad po ognisku.



Fot. 1 Zbiornik leśny w Ratajach (nr 1 na mapie)



 granica obszaru wodnego
zbiornika leśnego w Ratajach

Zbiornik w Siekiernie

Sztuczny zbiornik wodny położony na terenach otwartych, należących Lasów Państwowych w Nadleśnictwie Suchedniów. Zbiornik pełni głównie funkcję przeciwpożarową i stanowi punkt czerpania wody. Teren zbiornika jest ogrodzony. Obok zbiornika przebiega publiczna droga asfaltowa. Na obszarze wodnym zbiornika obowiązuje zakaz kąpieli, zakaz połowu ryb oraz zakaz wstępu na jego teren. Przy ogrodzeniu zbiornika w dwóch widocznych miejscach wzdłuż drogi umieszczone są znaki z zakazem kąpieli.



Fot. 2 Zbiornik w Siekiernie (nr 2 na mapie)




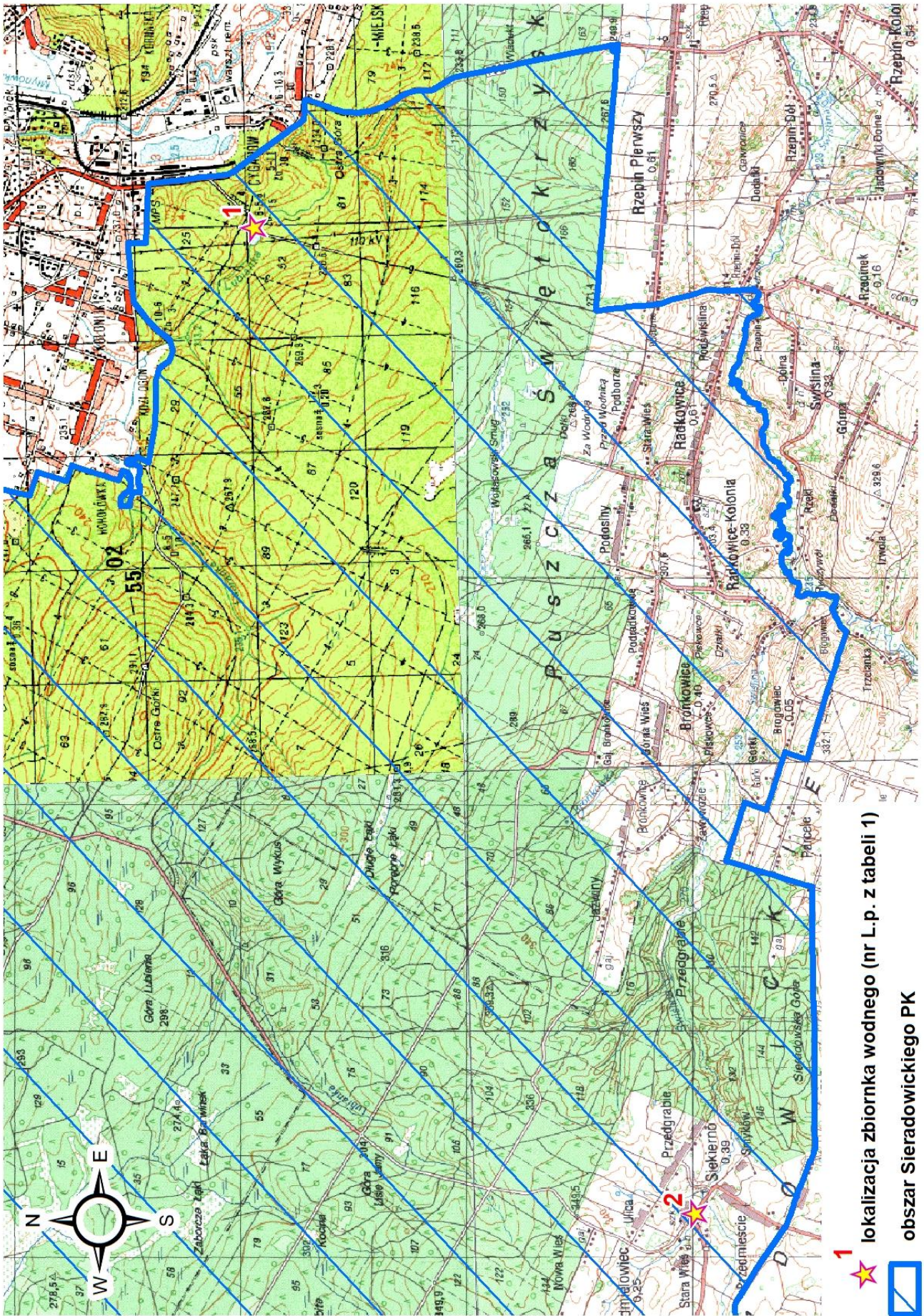
Fot. 3



Fot. 4



 granica obszaru wodnego zbiornika w Siekiernie



- 1  lokalizacja zbiornika wodnego (nr L.p. z tabeli 1)
-  obszar Sieradowickiego PK

Podczas poruszania się w pobliżu zbiorników wodnych należy zachować szczególną ostrożność oraz przestrzegać ogólnie przyjętych zasad bezpieczeństwa na obszarach wodnych.

Należy również nadmienić, że poza miejscami zidentyfikowanymi w niniejszej analizie, obszary wodne na terenie parku mogą być wykorzystywane do pływania, kąpienia się, uprawiania sportu lub rekreacji w sposób nieprzewidywalny, w miejscach trudnych do zidentyfikowania i przewidzenia.

Apelujemy, o rozwagę i odpowiedzialność, a przede wszystkim o nie korzystanie z obszarów wodnych poza miejscami ściśle do tego wyznaczonymi, które są odpowiednio oznakowane, zorganizowane i zagospodarowane przez podmioty do tego uprawnione, zgodnie z obowiązującymi przepisami prawa i zasadami bezpieczeństwa.

6. Zagrożenia i zasady bezpieczeństwa obowiązujące podczas przebywania na obszarach wodnych

6.1. Zagrożenia związane z przebywaniem na obszarach wodnych.

- Ryzyko utonięć, w szczególności poza wyznaczonym kąpieliskiem, w miejscach niestrzeżonych. Szczególnie niebezpieczne w tym kontekście są rzeki i wody o niezbadanych parametrach.
- Spożywanie alkoholu, narkotyków, lub innych środków odurzających przez osoby wypoczywające nad wodą, kąpiące się lub uprawiające sporty i rekreację wodną.
- Zakłócanie spokoju i porządku publicznego przez młodzież i osoby dorosłe na terenie miejsc wypoczynkowych, ośrodków wypoczynkowych, polach campingowych i namiotowych, w pobliżu obszarów wodnych.
- Pozostawianie dzieci nad wodą bez opieki osób dorosłych.
- Przebywanie w wodzie o zbyt niskiej temperaturze.
- Kradzieże i niszczenie sprzętu turystycznego.
- Brawura i niestosowanie zasad bezpieczeństwa podczas rekreacji wodnej:
 - niekontrolowane skoki do wody lub nurkowanie w miejscach do tego nie przeznaczonych, na niezbadanym terenie,
 - niewłaściwe korzystanie ze sprzętu służącego do rekreacji i sportów wodnych,
 - lekkomyślne zabawy polegające np. na wpychaniu do wody innych osób lub przytrzymywanie ich pod wodą.
- Posiadanie przez osoby przebywające nad wodą schorzeń zdrowotnych takich jak np. wady serca, epilepsja, cukrzyca, zaburzenia błędnika oraz inne, mogące powodować np. nagłe zasłabnięcia, dezorientację, senność, zaburzenia percepcji, ataki serca, nagłe skoki lub spadki ciśnienia itp.
- Przyjmowanie przez osoby przebywające nad wodą, kąpiące się lub uprawiające sporty i rekreację wodną, leków mających negatywny wpływ na organizm, które mogą m.in. zaburzać percepcję czy powodować nieprzewidziane zmiany w organizmie.
- Wchodzenie na zamrożone powierzchnie wód.
- Brak kamizelek ratunkowych podczas korzystania ze sprzętu przeznaczonego do rekreacji i sportów wodnych.
- Wypływanie zbyt daleko od brzegu, na głęboką wodę bez odpowiednich umiejętności i właściwego przygotowania.
- Zranienia spowodowane wchodzeniem do wody w zbiornikach lub ciekach o niezbadanym dnie.
- Kąpiel w wodzie o niezbadanym składzie chemicznym.

6.2. Zasady bezpieczeństwa obowiązujące podczas przebywania na obszarach wodnych.

- Należy bezwzględnie unikać kąpiei w miejscach, które nie są do tego wyznaczone i odpowiednio zabezpieczone przez uprawnione podmioty, zgodnie z obowiązującymi przepisami prawa i zasadami bezpieczeństwa. Dopuszczalne jest korzystanie wyłącznie z wyznaczonych kąpielisk, odpowiednio zorganizowanych i zabezpieczonych, które są pod nadzorem wykwalifikowanej kadry ratowniczej. W szczególności należy unikać kąpiei w następujących typach obszarów wodnych:
 - glinianki,
 - nieczynne piaskownie,
 - zalane kamieniołomy,
 - stawy (w tym stawy hodowlane),
 - żwirowiska,
 - zbiorniki przemysłowe,
 - starorzecza,
 - rozlewiska i bagna,
 - zakola rzek,
 - rzeki z silnym nurtem,
 - wody w których występują wodorosty,
 - miejsca w pobliżu progów wodnych, tam, jazów, przepustów, śluz i innych urządzeń hydrotechnicznych,
 - miejsca występowania zawirowań i zimnych prądów wodnych,
 - zbiorniki i rzeki o grząskim i mulistym dnie.

- Należy unikać kąpiei w rzekach z uwagi na to, że są to wody płynące o nieznannej sile nurtu i z potencjalnie występującymi przeszkodami podwodnymi, co naraża na potencjalne ryzyko uszkodzeń ciała i utonięcie.

- Bezwzględnie należy unikać skakania do wody, zwłaszcza tam, gdzie nie ma pewności co do odpowiedniej głębokości wody, rodzaju dna oraz przestrzeni między dnem a lustrem wody.

- Poruszając się w pobliżu zbiorników wodnych, należy bezwzględnie zachować odpowiedni dystans od linii brzegowej i przestrzegać zasad bezpieczeństwa, aby uniknąć wypadnięcia do wody, ta sama zasada dotyczy wód płynących (rzek, strumieni, potoków, cieków, strug).

- Podczas przebywania w wodzie i w bezpośrednim sąsiedztwie linii brzegowych, należy zachować szczególną ostrożność. Niedopuszczalne są w takich sytuacjach lekkomyślne zabawy polegające np. na popychaniu osób kąpiących się i przebywających w bezpośrednim sąsiedztwie wody, wpychaniu do wody innych osób lub przytrzymywanie ich pod wodą, ponieważ takie zachowania niosą za sobą ryzyko nieprzewidzianych wypadków pociągających za sobą narażenie zdrowia i życia.

- Pływanie jest niedopuszczalne w szczególności w następujących sytuacjach:
 - po spożyciu alkoholu, środków odurzających lub po zażyciu leków mających wpływ np. na osłabienie organizmu czy o nieprzewidzianych skutkach ubocznych oraz mogących powodować np. senność, zaburzenia koncentracji, percepcji itp.
 - bezpośrednio po posiłku oraz na czczo,
 - w trudnych lub zmiennych warunkach atmosferycznych oraz w czasie burzy, mgły i silnego wiatru,
 - po zapadnięciu zmroku.

- Należy korzystać wyłącznie z w pełni sprawnego sprzętu pływającego przeznaczonego do rekreacji i sportów wodnych, posiadającego odpowiednie atesty.
- Na wyznaczonym kąpielisku należy przestrzegać obowiązującego tam regulaminu.
- Podczas korzystania ze sprzętu przeznaczonego do rekreacji i sportów wodnych, należy mieć na sobie odpowiednio dostosowaną i prawidłowo założoną kamizelkę ratunkową.
- Planując uprawianie turystyki, rekreacji i sportów wodnych w postaci np. pływania kajakiem, łodzią, pontonem, rowerem wodnym, na materacu czy innym sprzęcie przeznaczonym do rekreacji i sportów wodnych, a także podczas uprawiania wędkarstwa, należy mieć odpowiednie przygotowanie zarówno merytoryczne jak i techniczne, posiadać odpowiednie uprawnienia, odpowiednie umiejętności oraz wyposażenie do korzystania z danego sprzętu, jak również należy bezwzględnie przestrzegać obowiązujących zasad dotyczących bezpieczeństwa na obszarach wodnych.
- Nie należy kąpać się i pływać w wodzie o zbyt niskiej temperaturze. Nie należy wchodzić do wody, gdy ciało jest rozgrzane, np. bezpośrednio po opalaniu, czy po intensywnym wysiłku fizycznym.
- Zbyt długie przebywanie w wodzie (której zwykle temperatura w miejscach kąpeli jest znacznie niższa niż temperatura ludzkiego ciała) bez przerw może grozić wychłodzeniem organizmu.
- Osoby ze schorzeniami zdrowotnymi takimi jak np. wady serca, epilepsja, cukrzyca, zaburzenia błędnika oraz inne, mogące powodować np. nagłe zasłabnięcia, zaburzenia percepcji itp., muszą zachować szczególną ostrożność w czasie przybywania nad wodą. Zaleca się, aby takie osoby unikały wchodzenia do wody, kąpeli, pływania, czy uprawiania rekreacji i sportów wodnych.
- Należy zachować szczególną ostrożność podczas przemieszczania się w pobliżu obszarów podmokłych, bagien i torfowisk znajdujących się między innymi w dolinach rzecznych, na łąkach i na terenach leśnych. Bezwzględnie zaleca się nie zbaczać z wytyczonych szlaków i ścieżek. Nie należy wkraczać na tereny podmokłe z wytyczonych dróg, szlaków pieszych i rowerowych.
- W okresie zimowym należy bezwzględnie unikać wchodzenia na zamrożone powierzchnie wód, bez względu na to czy są to niewielkie oczka wodne bądź strumyki, czy też większe akweny i rzeki. Wejście na zamrożoną taflę wody, nawet jeśli z pozoru pokrywa lodowa może wydawać się wystarczająco gruba i stabilna, niesie za sobą duże ryzyko wpadnięcia do lodowatej wody o nieznanej głębokości, co w konsekwencji może doprowadzić do uszczerbku na zdrowiu lub utraty życia.
- Podczas przebywania nad wodą z dziećmi, zawsze należy mieć nad nimi ciągły nadzór i kontakt wzrokowy. Nawet obecność ratowników na obszarze kąpieliska nie zwalnia opiekunów od pilnowania dzieci będących pod ich opieką.
- Gdy dostrzeżemy w wodzie zmiany związane np. z zabarwieniem, zawartością niezidentyfikowanych substancji, zapachem itp. należy bezwzględnie unikać kontaktu z wodą, ponieważ może to wskazywać na jej skażenie mogące być niebezpieczne dla zdrowia i życia. W przypadku podejrzenia skażenia wody w zbiornikach czy ciekach należy jak najszybciej zawiadomić odpowiednie służby.

- Niedopuszczalne jest wrzucanie do wody jakichkolwiek śmieci, odpadów, butelek itp., w szczególności ostrych przedmiotów.
- Niedopuszczalne jest wylewanie do wody jakichkolwiek substancji chemicznych, resztek płynów, napojów itp. Może to stanowić poważne zagrożenie zarówno dla całego ekosystemu wodnego, jak również dla ludzi mających kontakt z wodą.
- W razie dostrzeżenia zagrożenia jak najszybciej wezwij ratownika lub zawiadom odpowiednie służby.

Numery alarmowe w przypadku zagrożenia życia lub zdrowia:

601 100 100 – ratownictwo wodne WOPR i MOPR

112 – ogólnopolski numer alarmowy

997 – Policja

998 – Państwowa Straż Pożarna

999 – Państwowe Ratownictwo Medyczne

Źródła danych zawartych w opracowaniu

1. Dane kartograficzne:

- GUGIK

- WODGiK Kielce

- SIP Województwa Świętokrzyskiego

- ZŚiNPK w Kielcach

2. Dane informacyjne:

- internetowe, informacyjne serwisy rządowe (*gov.pl*), w tym. MSWiA, RCB, Państwowej Straży Pożarnej, Ministerstwa Zdrowia i Narodowego Funduszu Zdrowia

- informacje wewnętrzne ZŚiNPK w Kielcach

*Zatwierdzenie Dyrektora Zespołu Świętokrzyskich
i Nadnidziańskich Parków Krajobrazowych*

dr inż. Tomasz Hałatkiewicz
Dyrektor
Zespołu Świętokrzyskich i Nadnidziańskich
Parków Krajobrazowych