



## Załącznik nr 1 do SIWZ

### **– Opis przedmiotu zamówienia – zasady prowadzenia wypasu, chowu i hodowli zwierząt gospodarskich (owiec rasy czarnogłówka i kóz), podział na stada odnośnie do lokalizacji wypasu.**

#### **1. Zasady powadzenia wypasu zwierząt gospodarskich (owiec rasy czarnogłówka i kóz).**

##### **1.1. Parametry środka transportu, w którym będą przewożone zwierzęta, w przypadku konieczności dowozu zwierząt przez Wykonawcę na powierzchnię wypasanego obszaru.**

1. Odpowiednio wytrzymała bezpoślizgowa podłoga;
2. Na podłodzie ściółka pochłaniająca odchody i każdorazowe sprzątanie odchodów po dowiezieniu zwierząt na miejsce;
3. Przestrzeń i wysokość odpowiednia do wielkości przewożonego stada zapewniająca swobodę ruchu podczas transportu;
4. Zapewniona wentylacja środka transportu;
5. Zabezpieczenia uniemożliwiające ucieczkę zwierząt z pojazdu;
6. Brak ostrych kątów i wystających elementów mogących ranić zwierzęta podczas transportu, wyładunku i załadunku zwierząt na pojazd;
7. Odpowiedni kąt nachylenia pomostu załadunkowego, zapewniający swobodne wejście i zejście zwierząt z pojazdu.

##### **1.2. Sposób prowadzenia wypasu.**

1. Powierzchnia wypasu i ilości owiec rasy czarnogłówka i kóz o typie wszechstronnie użytkowym są określone w wykazach zamieszczonych poniżej;
2. Wykonawca jest zobowiązany do powiadomienia (ustnie lub pisemnie na e-mail) Zamawiającego o zmianie ilości dni wypasu w poszczególnych miesiącach wynikającej z niesprzyjających warunków pogodowych;
3. W przypadku konieczności podziału powierzchni wypasowej na kilka izolowanych terytorialnie kwater wypasowych, Zamawiający zastrzega sobie prawo do wskazania Wykonawcy ilości dni wypasowych i obsady zwierząt w odniesieniu do każdej z kwater w obszarze wypasowym. Ustalenia takie zostaną przekazane Wykonawcy w formie ustnej lub pisemnej przed rozpoczęciem kolejnego miesiąca wypasowego, zgodnie z zapisami planów wypasu. Ustalenia nie mogą zmieniać sumarycznej ilości dni wypasu i obsady zwierząt określonych w planie wypasu;
4. Miejsca prowadzenia wypasu są wskazane na mapach zamieszczonych poniżej;
5. Owce rasy czarnogłówka i kozy o typie wszechstronnie użytkowym powinny przebywać na pastwisku przez min. 8 godzin w ciągu dnia; z uwagi na największą aktywność owiec w godzinach porannych, która zapewnia najefektywniejszy sposób zgrzania powierzchni. Wypasający powinien rozpoczynać wypas jak najwcześniej rano, bezpośrednio od godz. 8.00 chyba, że warunki pogodowe na to nie pozwolą.
6. Ze względu na dobrostan zwierząt Wykonawca powinien ograniczyć do minimum czas transportu zwierząt,
7. W celu ochrony stada zwierząt przed rozpoczęciem wypasu, Wykonawca musi ogrodzić powierzchnie przeznaczone pod wypas ogrodzeniem elektrycznym (tzw. pastuchem elektrycznym). Zamawiający przekaże Wykonawcy kompletny zestaw ogrodzenia elektrycznego (tzw. pastucha elektrycznego) wraz z akcesoriami niezbędnymi do prawidłowego działania zestawu. Wykonawca na własny koszt wykona montaż

- ogrodzenia elektrycznego (tzw. pastucha elektrycznego) po zewnętrznych granicach powierzchni wypasu;
8. Zamawiający przy pomocy urządzenia GPS wskaże Wykonawcy przebieg linii ogrodzenia elektrycznego (tzw. pastucha elektrycznego) w terenie;
  9. Wypasający powinien przebywać ze stadem na powierzchni wypasu;
  10. Wypas należy rozpoczynać od powierzchni najbardziej porośniętej krzewami oraz trawami;
  11. Każdego roku, w ostatnim miesiącu okresu wypasu z powierzchni pastwiska (murawy) należy wykosić niedojady tj. niezgryzione pędy odroślowe drzew i krzewów, rośliny inwazyjne i obcego pochodzenia oraz usunąć biomasę poza teren siedliska.

## 2. Zasady chowu i hodowli zwierząt gospodarskich.

Prowadzenie chowu i hodowli zwierząt odbywać się będzie zgodnie z Dyrektywą Rady 98/58/WE z dnia 20 lipca 1998 r. dotyczącą ochrony zwierząt hodowlanych (L 221/23).

### 2.1. Chów i hodowla owiec

Wypasający zapewni odpowiednie warunki chowu zwierząt, przez które rozumie się:

**parametry budynku inwentarskiego:** w nocy owce rasy czarnogłówka powinny przebywać w budynku inwentarskim. Budynek inwentarski powinien zapewnić owcom odpowiednie warunki bytowania tzn. na jedną owcę należy przeznaczyć powierzchnię minimum 2m<sup>2</sup>; należy zabezpieczyć wymianę powietrza w budynku inwentarskim; wentylacja pomieszczeń inwentarskich nie powinna ich zbyt ochładzać i powodować nadmiernego ruchu powietrza; według obowiązujących norm dla jednej owcy należy zapewnić kubaturę około 4,5m<sup>3</sup>; wilgotność względna powietrzna nie powinna przekraczać 80%, optymalna temperatura powietrza w okresie zimy powinna wynosić około 5°C, a w czasie wykotów 10°C; pomieszczenie powinno być także właściwie oświetlone; optymalnym sposobem utrzymania czystości w miejscu przebywania owiec jest ścielenie pomieszczenia słomą na tzw. głęboką ściółkę, która zapewnia komfort termiczny; obornik powinien być wywożony nie rzadziej niż raz w roku;

**wymagania pokarmowe:** owcom należy zapewnić odpowiednią ilość wody przez cały rok; zwierzęta należy poić 2 razy na dobę, najlepiej przed karmieniem rannym i po karmieniu wieczornym, zapotrzebowanie owcy na wodę wynosi latem 5 litrów, a w zimie 2 litry na dobę; w okresie wypasu owce wyprowadzane na pastwisko należy dokarmić systemem ekstensywnym, polegającym na zgryzaniu przez owce zielonki pastwiskowej rosnącej na murawie, bez dostarczania dodatkowych pokosów traw; w owczarni należy dać im słomę; w tym okresie owcom należy dostarczyć także dodatki mineralno-witaminowe, lizawki solne, selen z witaminą E (najlepiej podskórnie); młode zwierzęta (przychówek z danego roku) należy dokarmić sianem lub skoszoną zielonką;

poza okresem wypasu podstawowym pokarmem owiec powinny być pasze objętościowe suche i soczyste, a zwłaszcza siano; w celu pokrycia zapotrzebowania na składniki mineralne owce powinny mieć stały dostęp do lizawek przeznaczonych dla owiec; w okresie zimowym dorosłe owce karmi się dwa razy na dobę; rano zadaje się dawki pasz treściwych i soczystych (po połowie) oraz dawkę siana, a wieczorem resztę siana i słomę na zakładkę; zimą, dobrymi paszami dla owiec są buraki, ziemniaki, brukiew, rzepa, a także różnego rodzaju kiszonki; przez cały rok należy stosować preparaty mineralno-witaminowe;

**opieka nad zwierzętami:** dwukrotnie w ciągu roku tj. przed i po sezonie pastwiskowym należy wykonywać korekcję racic; w zależności od potrzeb zwierząt należy prowadzić doraźne zabiegi

zootechniczne i weterynaryjne; w celu ograniczenia możliwości zakażenia pasożytami należy systematycznie odrobaczać zwierzęta: maciorki – wiosną przed wyjściem na pastwisko i jesienią po zakończeniu sezonu pastwiskowego, jagnięta – po upływie 5-6 tygodni po wyjściu na pastwisko; nie należy wypaszać zwierząt na terenach, gdzie były wypasane zwierzęta chore; nowowprowadzone do stada zwierzęta, jeżeli istnieje podejrzenie, że są zarażone, należy poddać kwarantannie trwającej 2-3 tygodnie (powinny przebywać w izolowanym pomieszczeniu) zanim włączy się je w skład stada; w pomieszczeniach owczarni należy przeprowadzać regularne dezynfekcje; owce należy strzyc minimum raz w roku; owcom należy zapewnić opiekę okołoporodową (m.in. dezynfekcja pępowiny, osuszenie, ogrzanie jagniąt, niezwłoczne po narodzeniu nakarmienie siarą); maciorkom należy podawać selen z witaminami (przed stanówką i około 4 miesiąca ciąży), a jagniętom 3 – 7 dni po urodzeniu; owce powinny być objęte szczepieniami ochronnymi.

## **2.2. Chów i hodowla kóz**

Wypasający zapewni odpowiednie warunki chowu zwierząt, przez które rozumie się:

**parametry budynku inwentarskiego:** kozy powinny w nocy przebywać w budynku inwentarskim osobno z owcami. Budynek inwentarski powinien zapewnić kozom odpowiednie warunki bytowania tzn. na jedną owcę należy przeznaczyć powierzchnię minimum 2 m<sup>2</sup>; pomieszczenia do chowu muszą być przestronne, suche, ciepłe oraz dobrze wentylowane i oświetlone; pomieszczenie nie może być całkowicie zaciemnione; temperatura wewnątrz budynku powinna wynosić 10 – 18°C, a w zimie 8°C (kozy wytrzymują ujemne temperatury pod warunkiem, że pomieszczenia są suche i bez przeciągów oraz znoszą też wysokie temperatury, tylko przy dobrej wentylacji); bezwzględnie należy utrzymać temperaturę powyżej zera w okresie porodów; wilgotność powietrza nie powinna przekraczać 80%; obornik powinien być wywożony nie rzadziej niż raz w roku;

**wymagania pokarmowe:** jak dla owiec (pkt 2.1.);

**opieka nad zwierzętami:** należy wykonywać zabieg przycinania racic u kóz dwa razy do roku – przed rozpoczęciem i po zakończeniu sezonu pastwiskowego, u kozłów – 4 razy w roku, u kozłat pierwsza korekcja stanu racic następuje po ukończeniu pierwszego miesiąca; zwierzęta powinny być objęte szczepieniami ochronnymi; kozom należy zapewnić opiekę okołoporodową; niezwłocznie po urodzeniu kozłeta powinny otrzymać siarę od własnej zdrowej matki; w pierwszym dniu życia, kozłkę musi otrzymać 150 ml siary/kg masy ciała w trzech porcjach; należy pamiętać, że w stadach, w których zwalczane jest wirusowe zapalenie stawów i mózgu kóz należy podawać siarę krowią; od pierwszego tygodnia życia wszystkie kozłeta powinny mieć dostęp do siana.

## **3. Zasady przekazania zwierząt gospodarskich**

Zamawiający przekaże Wypasającym na czas trwania projektu 200 owiec rasy czarnogłówka i 10 kóz.

## **4. Podział na stada względem lokalizacji wypasu:**

**Lokalizacja I** - Gmina Kije, miejscowość Stawiany oraz Gartatowice [Ostoja Stawiany, mapa nr 1]

- Nr ewidencyjne działek objętych projektem: 529/2, 530, 533, 812, 813/1, 814, 815/1, 816/1, 816/2 – Stawiany, 249, 250, 252/1, 253 – Gartatowice;
- Powierzchnia przeznaczona pod wypas: 19,07 ha
- Wielkość stada: 42 szt. owiec.

**Lokalizacja II** - Gminy: Złota/Pińczów, miejscowości Wola Chroberska i Zawarża [Ostoja Kozubowska, mapa nr 2]

- Nr ewidencyjne działek objętych projektem: 2, 5, 7, 8, 9, 11, 12, 13, 14, 15, 17, 19, 21, 22, 23 (Wola Chroberska), 286/1 (Zawarża);
- Powierzchnia przeznaczona pod wypas: 10,26 ha
- Wielkość stada: 40 szt. owiec i 1 szt. kozy.

**Lokalizacja III** - Gmina Pińczów, miasto Pińczów – Garb Pińczowski – Wierciszów oraz miejscowość Bogucice II – stanowisko Binek [Ostoja Nidziańska, mapa nr 3a]

- Nr ewidencyjne działek objętych projektem: 1, 2 (Wierciszów), 203 (Bogucice II)
- Powierzchnia przeznaczona pod wypas: 11,52 ha (Wierciszów), 0,03 ha (Bogucice II)
- Wielkość stada: 38 szt. owiec i 4 szt. kóz

**Uwaga:**

W ramach powyższej lokalizacji Wypasający zobowiązany będzie do przeprowadzenia wypasu na terenie gminy Wiślica, miejscowości Górki Szczerbaków [Ostoja Nidziańska, mapa 3b]:

- Nr ewidencyjne działek objętych projektem: 9/5 (Górki), 139, 142, 145, 149, 150/1 (Szczerbaków);
- Powierzchnia przeznaczona pod wypas: 0,45 ha (Górki), 0,19 ha (Szczerbaków)

**Lokalizacja IV** - Gmina Pińczów, miasto Pińczów – Garb Pińczowski – Serpentyń [Ostoja Nidziańska, mapa nr 4]

- Nr ewidencyjne działek objętych projektem: 55/1, 55/2/ 53/3, 54;
- Powierzchnia przeznaczona pod wypas: 8,68 ha
- Wielkość stada: 30 szt. owiec i 2 szt. kóz

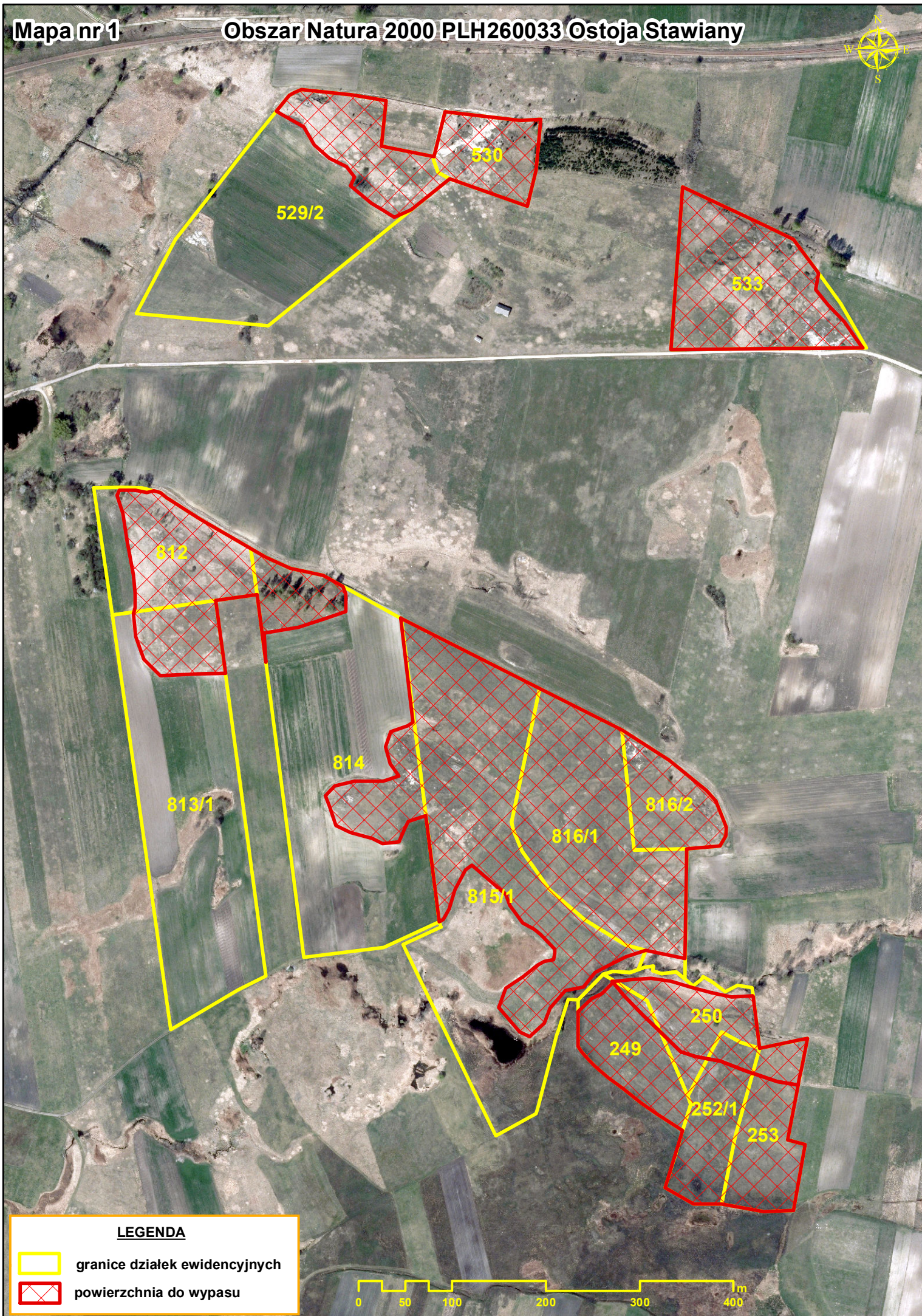
**Lokalizacja V** - Gmina Michałów, miejscowości Michałów i Młodzawy Duże – świetliste dąbrowy, wypas w lesie na terenie Nadleśnictwa Pińczów [Ostoje Kozubowska i Nidziańska, mapa nr 5].

- Nr ewidencyjne działek /działów leśnych/ objętych projektem: 93a, 90g, 90h
- Powierzchnia przeznaczona pod wypas: 7,70 ha
- Wielkość stada: 30 szt. owiec i 3 szt. kóz.



**Lokalizacja VI** - Gmina Pińczów, miejscowość Skowronno Dolne, Skowronno Górne [Ostoja Nidziańska, mapa nr 6]

- Nr ewidencyjne działek objętych projektem: 227/2, 228, 243, 236, 239, 246/1, 260/2, 261, 299 – Skowronno Dolne, 518, 524, 525 – Skowronno Górne;
- Powierzchnia przeznaczona pod wypas: 5,7 ha
- Wielkość stada: 20 szt. owiec.



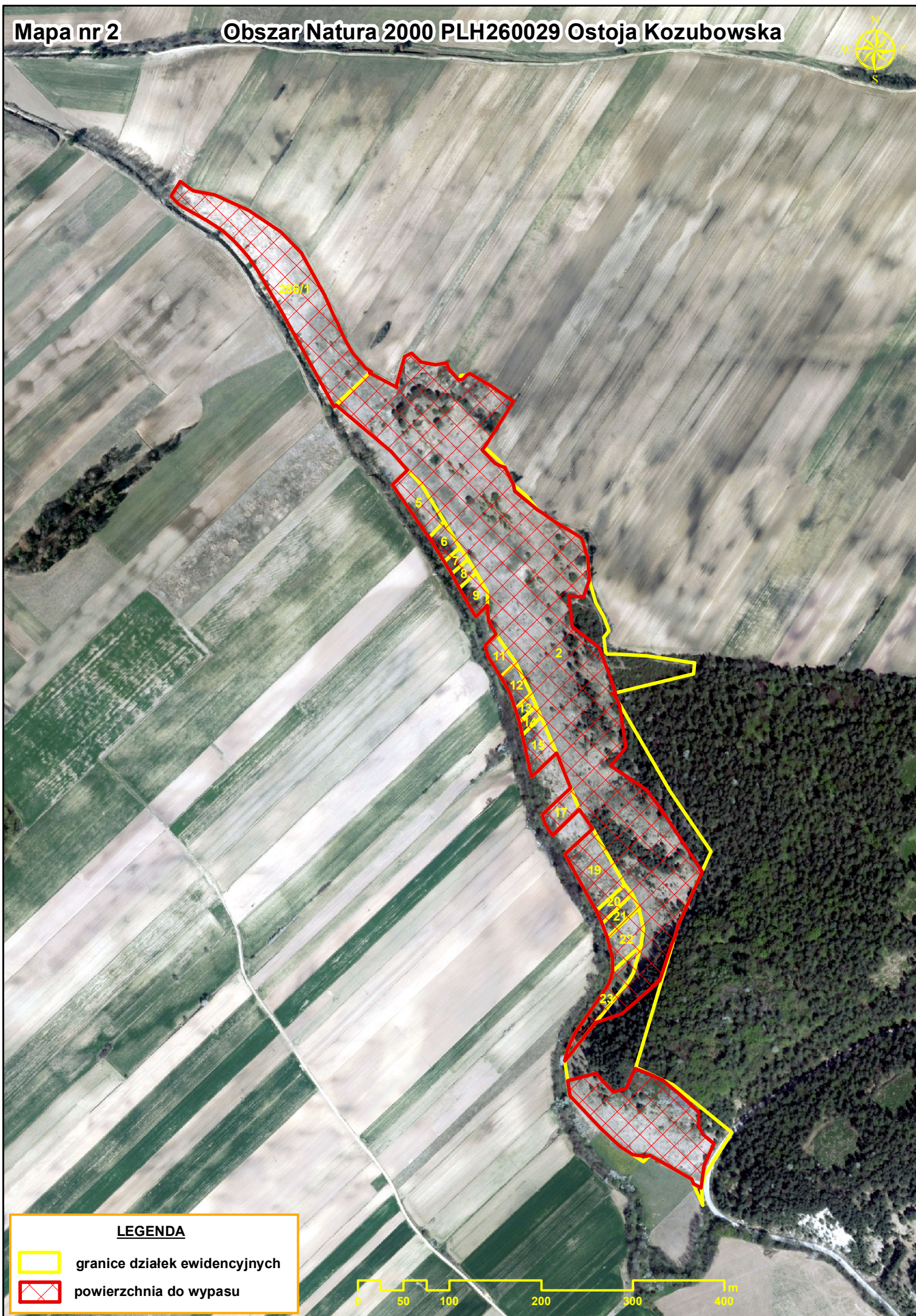


**LEGENDA**



-  granice działek ewidencyjnych
-  powierzchnia do wypasu





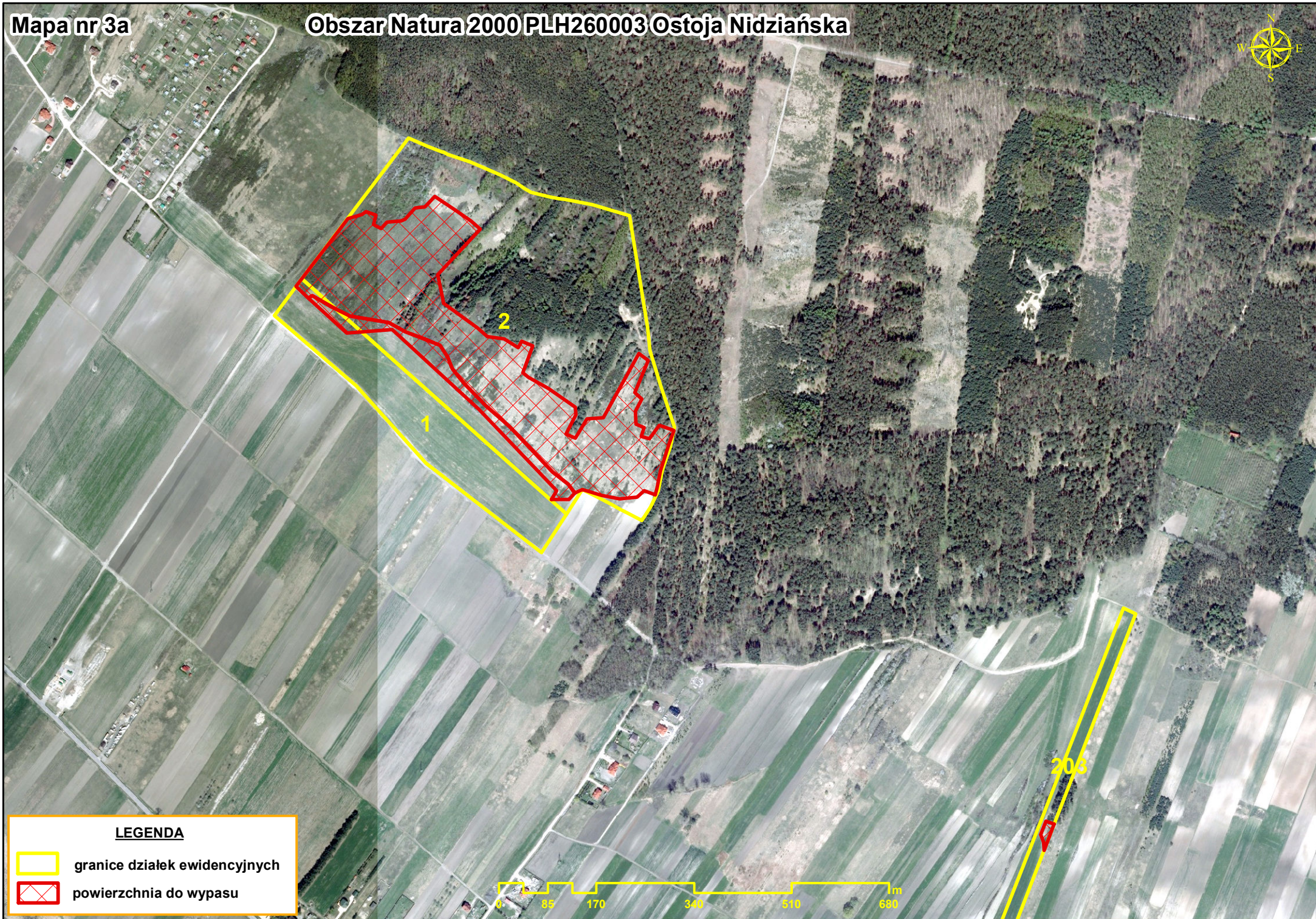


**LEGENDA**



-  granice działek ewidencyjnych
-  powierzchnia do wypasu







**LEGENDA**

-  granice działek ewidencyjnych
-  powierzchnia do wypasu









145

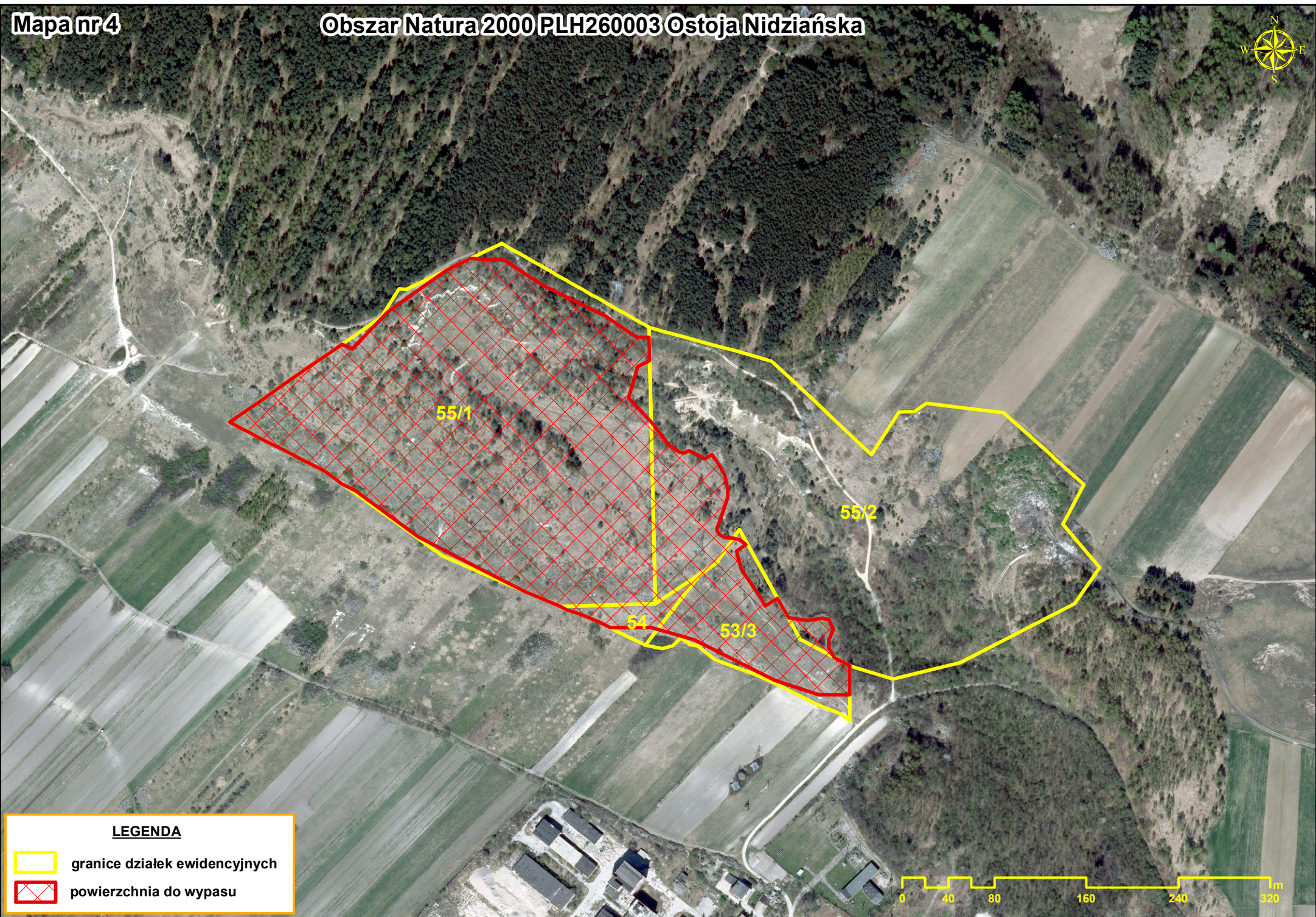
9/5

**LEGENDA**

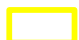

-  granice działek ewidencyjnych
-  powierzchnia do wypasu







**LEGENDA**

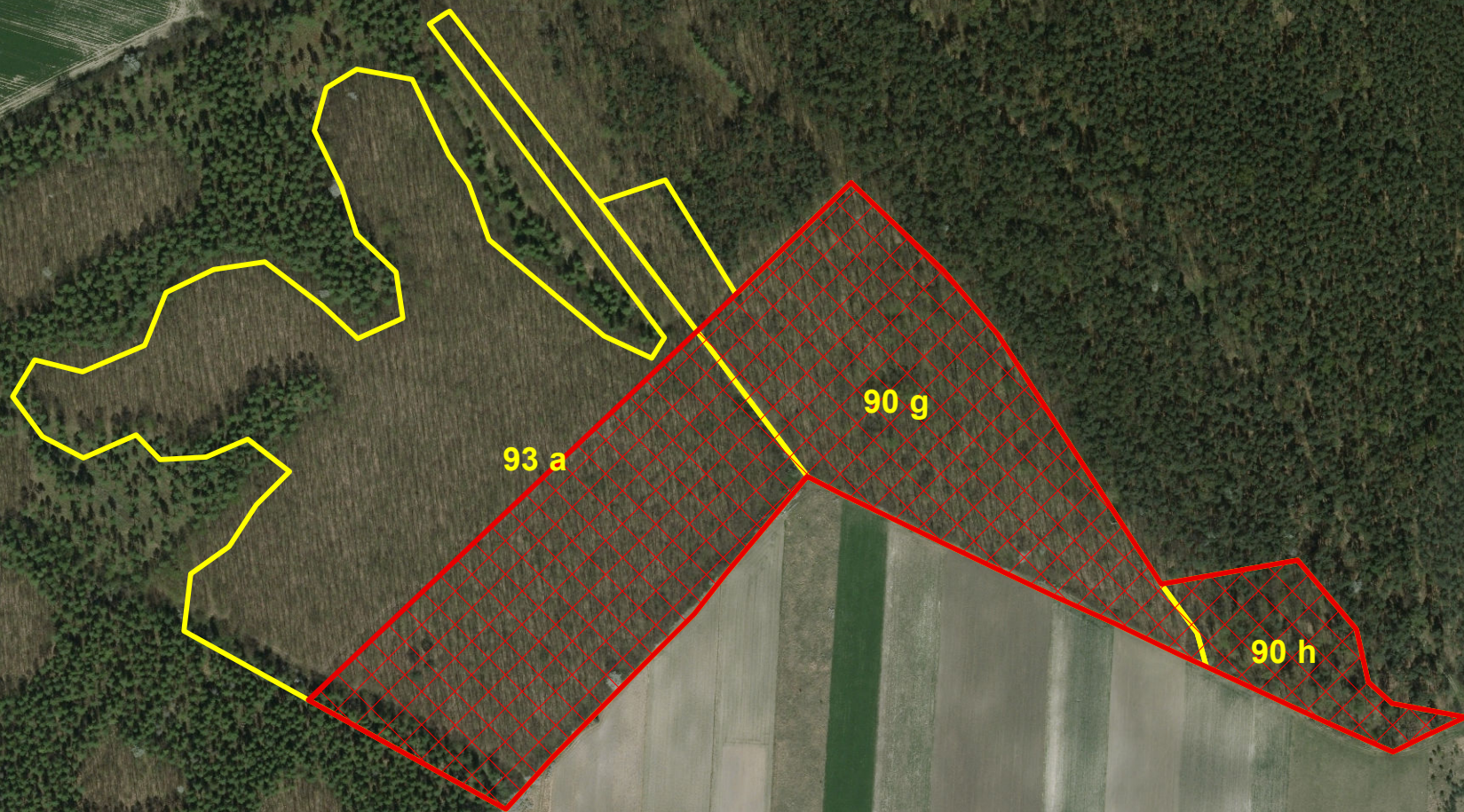
-  granice działek ewidencyjnych
-  powierzchnia do wypasu







Mapa nr 5

Obszar Natura 2000 PLH260003 Ostoja Nidziańska  
Obszar Natura 2000 PLH260029 Ostoja Kozubowska

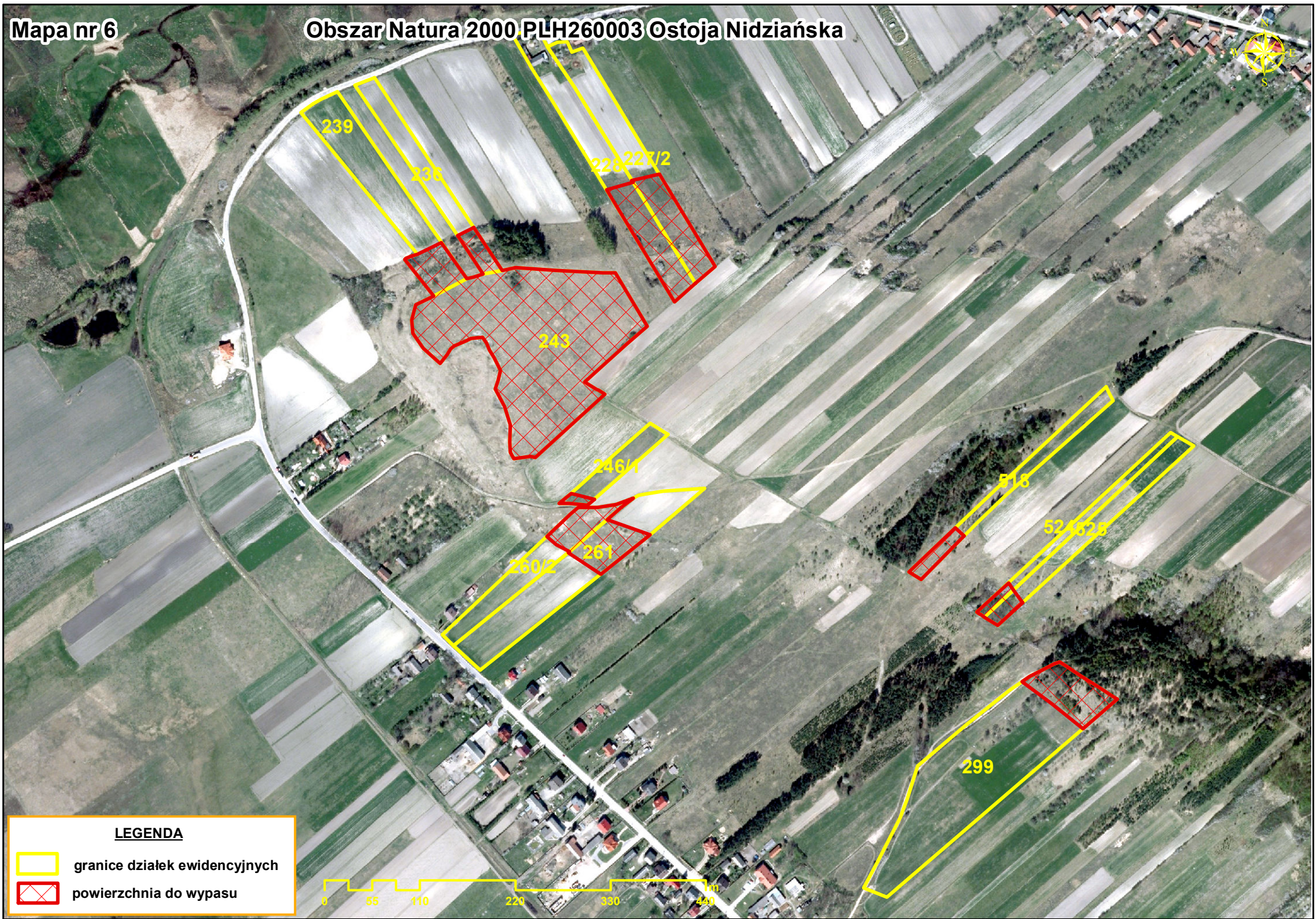


**LEGENDA**



-  granice wydziałów leśnych
-  powierzchnia do wypasu







**LEGENDA**

-  granice działek ewidencyjnych
-  powierzchnia do wypasu

